

12 June, 2024

Sandra Choquette
VP et responsable des communications
Zec Ménokéosawin
Info.menokeosawin@gmail.com

Zec La Croche
dqzeclacroche@reseauzec.com

Rio Tinto Exploration Canada
1300 Walsh St W
Thunder Bay, Ontario
P7E 4X4,
Canada
Tel: +1 807 473 5555

Objet : Projet d'exploration La Tuque Ni de Rio Tinto Canada Inc. – Avis de travaux d'exploration prévus au cours de l'hiver 2024 près du lac de l'Écureuil et adjacent à la mine du lac Édouard, Zec Ménokéosawin et au lac Matte, Zec La Croche.

Mme Choquette, membres de la Zec Ménokéosawin, représentants et membres de la Zec La Croche,

Rio Tinto Exploration Inc. (RTX) souhaite informer ses membres, Zec Ménokéosawin et Zec La Croche, de ses travaux d'exploration prévus cet hiver (novembre - décembre 2024). RTX est en train de demander au ministère des Ressources naturelles et des Forêts une autorisation d'accès à l'information (Impact causant des travaux d'exploration) qui couvre les trois zones situées près du lac Édouard, de Santos Sud et du lac Matte. Cette demande décrit les zones dans lesquelles RTX facture son plan de travail pourrait avoir un impact temporaire sur la forêt en raison de ses plans d'utilisation d'une carotteuse au diamant hydraulique standard pour tester les cibles géophysiques souterraines pour la présence de minéralisation de nickel et de cuivre. Les travaux prévus s'inscrivent dans la continuité de l'exploration nickelifère qui a été complétée dans la région au cours des 3 dernières années. Conformément aux exigences d'une autorisation d'accès à l'information, des zones d'impact temporaire potentiel sur les forêts ont été identifiées dans chaque zone cible (cartes 2 à 3).

En raison des longs délais de traitement, il est nécessaire de fournir ces renseignements sous cette forme générale maintenant afin de donner aux intervenants communautaires l'occasion de s'informer et de fournir des commentaires, des questions et des préoccupations concernant les secteurs sélectionnés pour les travaux et les opérations prévues. RTX enverra une mise à jour avec les emplacements finaux des colliers et les itinéraires, avant de demander un permis de défrichement forestier.

Les plans de forage sur tous les sites nécessiteront un défrichage forestier pour amener la foreuse sur le site de forage et pour faire de la place pour que la foreuse puisse effectuer son travail. Les routes devront être dégagées à 4 m de large et les plates-formes de forage devront être dégagées à 20 m X 30 m. RTX utilisera les voies d'accès actuelles et historiques et les plates-formes de forage ou les clairières forestières lors de sa planification afin que seule la quantité minimale de nouveaux défrichages forestiers soit nécessaire. RTX peut déplacer légèrement le site de forage ici et là pour réduire le défrichage de la forêt au minimum.

Le test de la cible implique le forage d'un trou de forage de 96 mm à partir duquel il récupère une carotte de 61 mm de roche souterraine. Les forages sont forés jusqu'à des profondeurs allant jusqu'à 350 m. Les carottes de forage seront mises en boîte sur le site de forage et déplacées à La Tuque où RTX possède une installation d'exploitation forestière temporaire. Les géologues examineront la carotte, collecteront des données et effectueront des mesures, enfin, ils prélèveront des échantillons pour analyse géochimique. Les déblais et les fluides de forage sont contenus dans la foreuse pendant le travail et sont évacués dans une zone basse à chaque quart de travail et laissés se déposer. Tous les fluides de forage utilisés sont biodégradables. Une fois le forage terminé, il sera bouché à ~30 m de profondeur et cimenté à quelques mètres de la surface. À l'occasion, si des tests supplémentaires sont nécessaires, RTX laissera le tubage de forage en place afin qu'il puisse revenir plus tard pour recueillir des données supplémentaires.



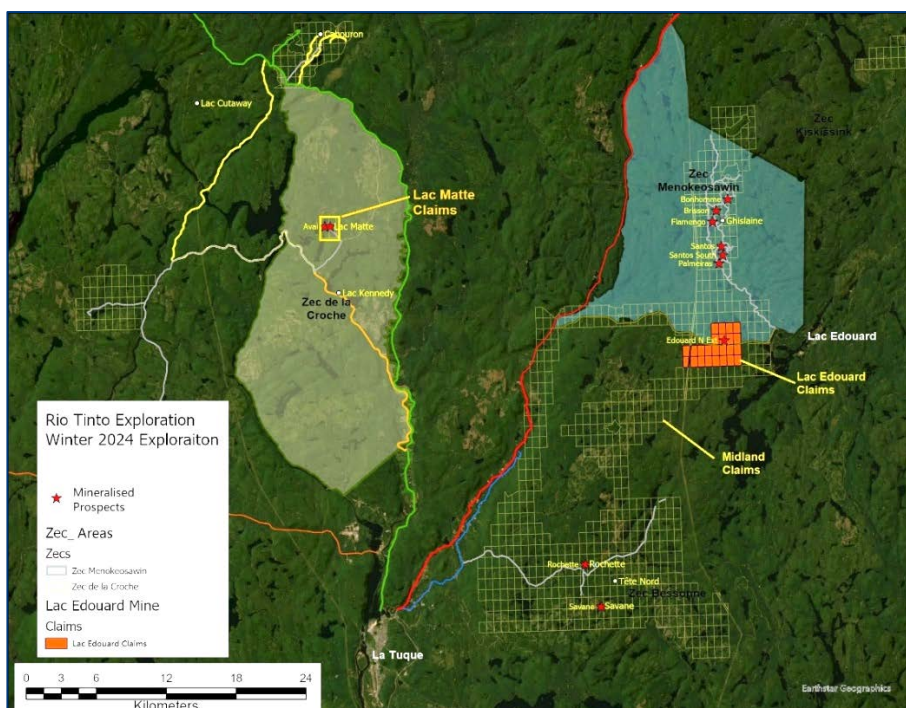
Photo 1 : Carotte de forage au diamant de taille HQ3 (61 mm) de la foreuse.



Photo 2 : Petit appareil de forage hydraulique au diamant sur une plate-forme de forage près du lac Kennady.

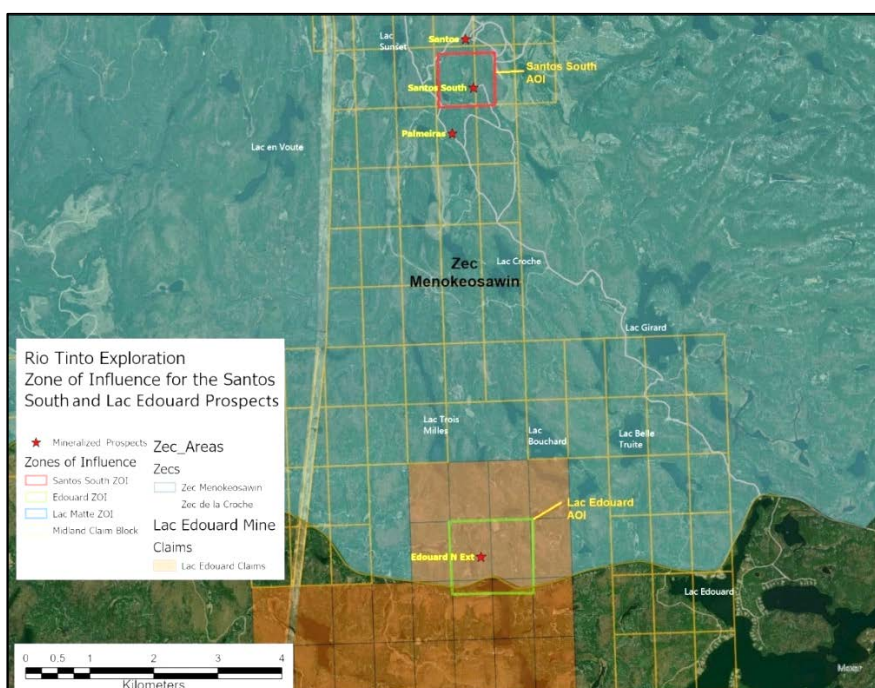
RTX se conforme à toutes les réglementations provinciales et fédérales en matière de réglementation et d'environnement pour la conduite des travaux d'exploration. RTX a également des normes opérationnelles internes rigoureuses et détaillées qui définissent la façon dont nous travaillons sur tous les travaux. RTX s'efforce de tenir les groupes communautaires informés de ses activités et travaille de manière durable pour protéger les ressources forestières et foncières en éliminant les impacts potentiels à long terme et en réduisant, autant que possible, les impacts à court terme sur les terres et les communautés.

RTX recueille actuellement (du 12 au 22 juin 2024) des données géophysiques au sol près de la mine du Lac Édouard, avec une petite équipe de terrain de deux personnes, dans le cadre de la planification de forages d'essai supplémentaires dans la région. Des forages sont également proposés sur notre prospect Santos South Ni Cu et nous continuons à demander des permis et une licence sociale pour forer un prospect à Matte Lake (cartes 1-3).



Carte 1 : Les claims miniers rtx et les zones que RTX prévoit de travailler en novembre-décembre 2024.

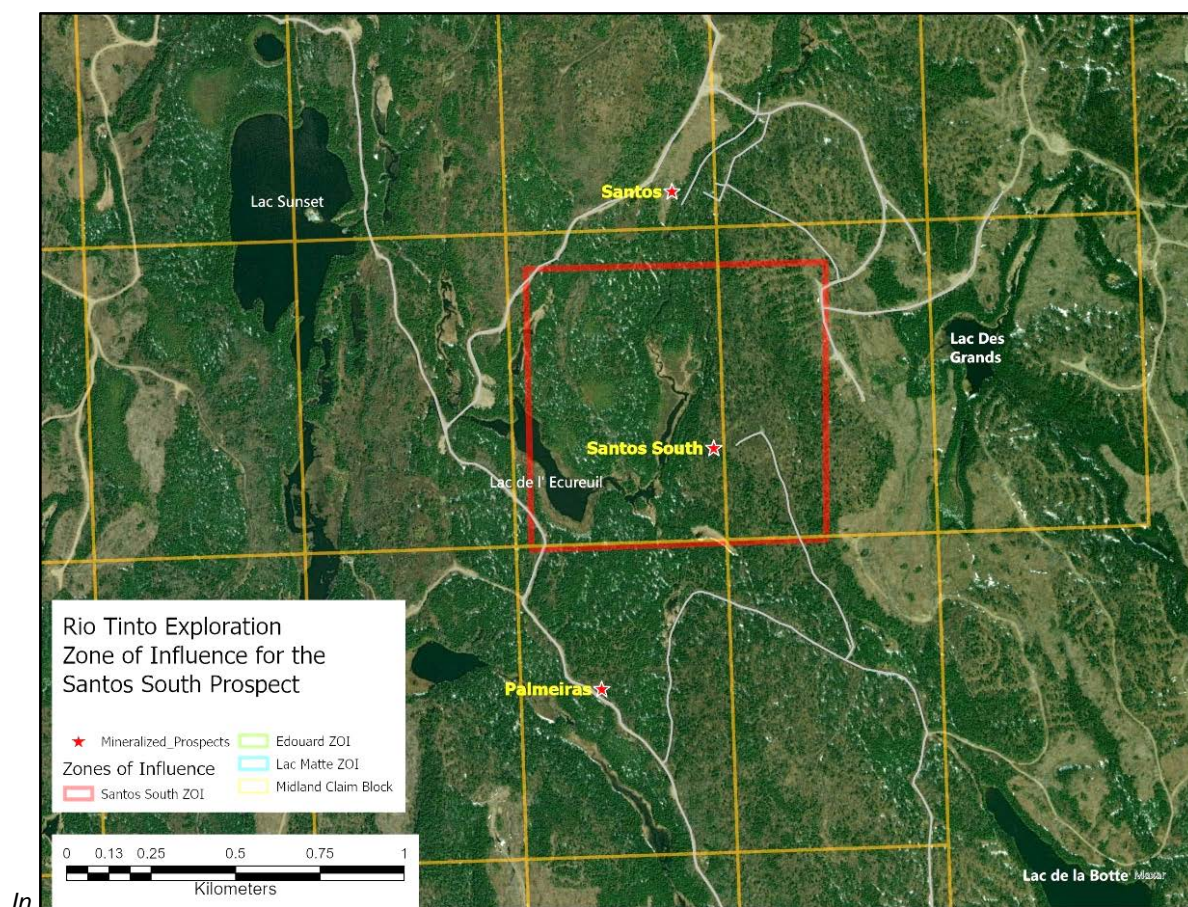
Dans la **ZEC Ménokéosawin** (Cartes 2-4), deux zones cibles ont été identifiées dans lesquelles RTX a défini des zones d'impact forestier temporaire potentiel résultant de forages d'exploration prévus. Le programme d'hiver 2024 devrait être un petit programme de forage 6-12. Comme il y a une abondance de routes forestières et de sentiers de VTT à proximité des travaux prévus, on s'attend à ce que l'impact sur la forêt implique quelques petits sentiers de 4 m de large accessibles à partir de routes forestières préexistantes et les plateformes de forage de 20 mX30 m. Plusieurs forages peuvent être forés à partir de chaque emplacement de plate-forme. Après le programme, tout sol déplacé pendant la construction de la plate-forme sera étalé sur la plate-forme de forage et le site nettoyé des débris. On s'attend à ce que la repousse de chaque site soit bien amorcée d'ici la fin du premier été suivant les travaux de forage.



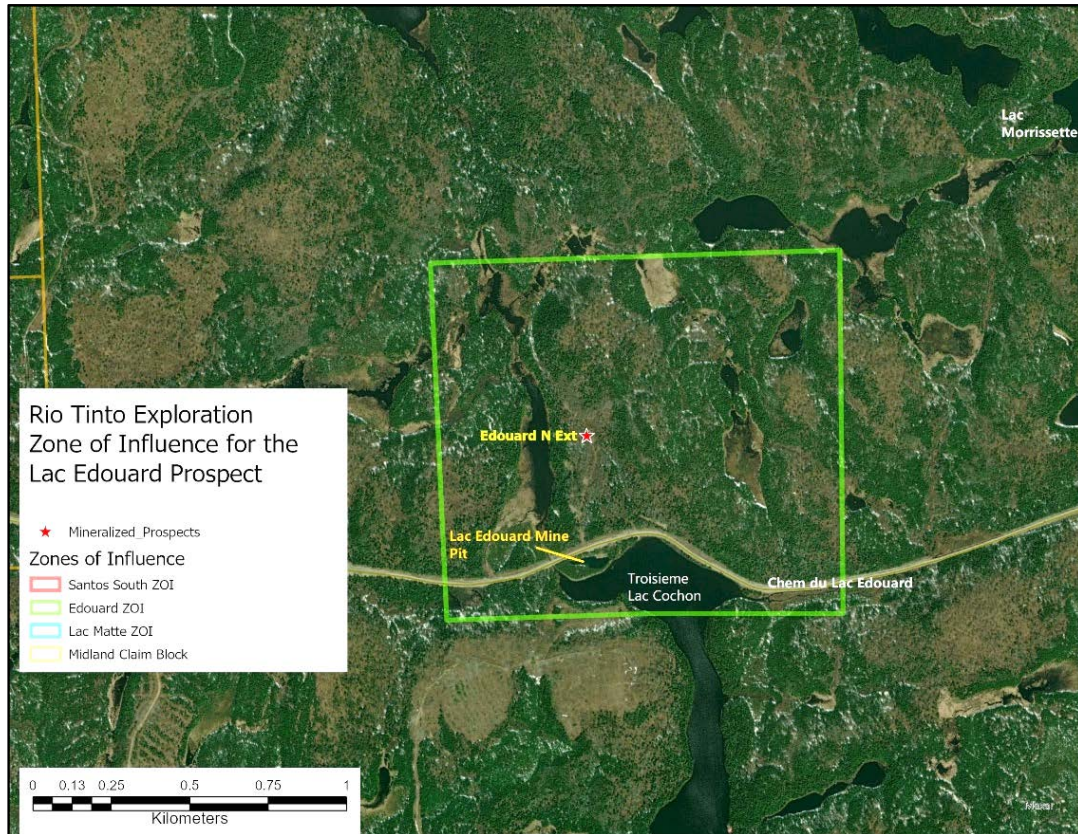
Carte 2 : Emplacements de la zone d'influence de South Santos et de la zone d'influence du lac Edouard dans le Zec Ménokéosawin.

Dans la partie centrale de la **ZEC Ménokéosawin**, la **zone Santos Sud** (carte 3), nous proposons deux trous supplémentaires pour tester davantage le prospect minéralisé qui s'y trouve. Deux plateformes de forage de 20 m x 30 m et de courtes routes d'accès de 4 m de large devront être dégagées. L'emplacement final de ces trous et la décision de forer seront plus proches de la date de début du programme du 2 novembre 2024.

Dans la partie sud de la ZEC, la **zone d'influence de la mine Edouard** (carte 4), nous prévoyons forer jusqu'à 10 trous pour recueillir des données géologiques supplémentaires concernant une intersection Ni Cu qui a été située à côté de l'ancien site minier. On estime que jusqu'à 5 nouveaux emplacements de forage seront nécessaires avec de courtes routes d'accès de 4 m de large. Toutes les plateformes de forage nécessitent un défrichage forestier de 20mX30m pour l'équipement de forage et de forage. Les emplacements des trous et le nombre de trous qui seront forés seront finalisés plus près de la date de début de novembre 2024.

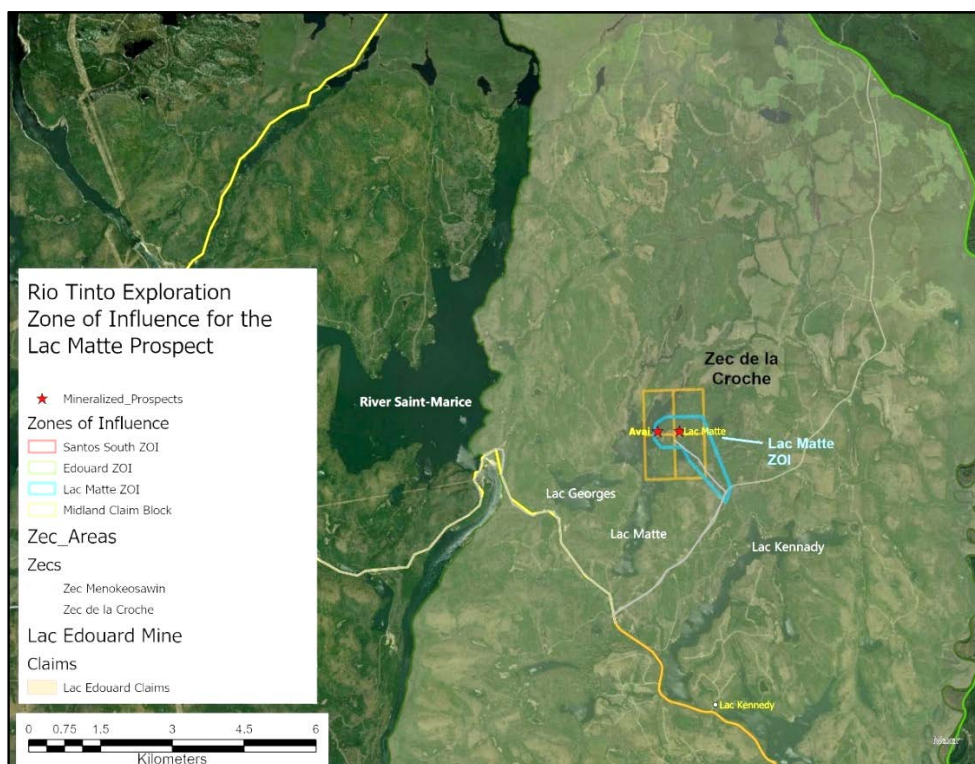


Carte 3 : Zone cible de South Santos et zone cible du lac Edouard



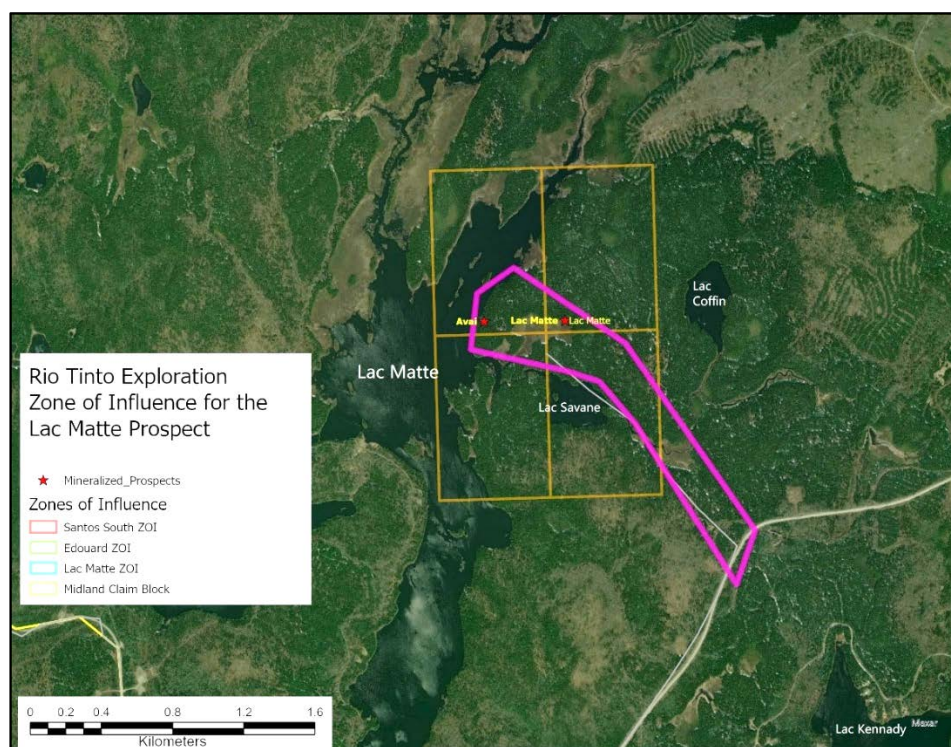
Carte 4 : Zone d'influence de la mine Lac Edouard.

Une zone cible a été identifiée dans la **zec de La Croche** à l'est du barrage hydroélectrique de Trenché, à l'intérieur du **bloc de claim du lac Matte** (carte 5-6). Des autorisations de travail pour la cible du lac Matte ont été demandées pour chaque année depuis 2022. Actuellement, nous comprenons que des négociations sont en cours entre le gouvernement du Québec et la communauté atikamekw concernant la consultation des ressources forestières. Alors que nous attendons avec impatience les résultats des négociations et l'approbation de nos demandes de défrichement forestier mineur dans ce domaine. RTX continue d'être proactif pour s'assurer que nous sommes prêts à commencer les travaux une fois que les approbations sont reçues. RTX a donc inclus nos plans d'exploration dans la région du lac Matte dans notre processus de demande d'accès à l'information.



Carte 5 : Localisation de la zone d'influence du lac Matte dans la zec de La Croche.

La zone d'influence pour les travaux d'exploration au lac Matte comprend l'accès à la zone cible à partir du sud à partir de la route établie d'Hydro-Québec. Les travaux sont proposés pour être achevés en novembre-décembre 2024 et comprennent la construction d'un pont de glace pour traverser un ruisseau et l'élargissement d'un sentier de VTT déjà établi. À partir de l'affleurement historique des indices du lac Matte, RTX prévoit de forer 2 trous pour tester cette cible.



Carte 6 : Zone d'influence du lac Matte dans la Zec La Croche

Procédures et pratiques de forage exploratoire pour la protection des forêts

RTX se conforme à toutes les exigences réglementaires pour effectuer des travaux d'exploration dans la forêt. Vous trouverez ci-dessous une liste de certaines des pratiques standard qui seront utilisées lors du travail en forêt.

- Le forage d'exploration doit être effectué à l'aide de la même plate-forme de forage au diamant compacte et des mêmes procédures qui ont été utilisées pour notre travail dans la région au cours des dernières années, ce qui minimisera l'empreinte et l'impact sur la forêt.
- L'emplacement final des forages, l'itinéraire et l'emplacement des plateformes indiquant où le déboisement aura lieu seront transmis aux collectivités avant notre demande de permis de déboisement.
- À ce stade des travaux, RTX ne fonctionnera pas pendant la saison de chasse.
- Les routes d'accès auront une largeur de 4 m et les plateformes de forage seront de 20 m x 30 m.
- Une zone de rassemblement pour l'équipement de bureau / Medic et les remorques sera nécessaire à une courte distance qui n'a normalement pas besoin de travaux de nettoyage car nous avons la flexibilité de la localiser là où nous trouvons une zone ouverte.
- Les déblais de forage seront recueillis et pompés dans une zone basse et laissés s'installer, puis à la fin du programme, ils seront enterrés. Tous les additifs de forage seront de type biodégradable.
- Le stockage du carburant sur le site de forage sera certifié à double paroi et tout l'équipement mécanique et les hydrocarbures auront une protection secondaire pour prévenir les déversements dans l'environnement.
- Tous les trous de forage qui rencontrent de l'eau qui coule seront scellés avec du ciment pendant la fermeture du trou pour empêcher toute eau de surface de s'écouler à la surface ou pour empêcher les eaux de surface de pénétrer dans les systèmes d'eaux souterraines.
- Tout le carburant stocké sur le site de forage sera livré et stocké dans des conteneurs certifiés à double paroi et tous les hydrocarbures et l'équipement mécanique auront un confinement secondaire pour prévenir tout déversement dans l'environnement.
- Les sites de forage, de stockage ou d'administration seront inspectés plusieurs fois par jour par l'équipe de projet pour s'assurer qu'il n'y a pas de fuites dans l'environnement. Les sites de forage seront récupérés à la fin du programme de forage et l'équipe de projet retournera dans la région au printemps et à l'été pour s'assurer que les sites sont laissés propres et que la remise en état est bien avancée.

RTX fonctionne de manière responsable et respectueuse de l'environnement, en s'efforçant d'atteindre la durabilité. Nous voulons travailler avec les organismes des zec et les intervenants communautaires et nous engage à répondre rapidement et à prendre des mesures rapides pour fournir des informations supplémentaires à toute question ou résoudre tout problème.

Cordialement

David Eichenberg
Géologue Principal
Rio Tinto Exploration Canada Inc.

Contact (Anglais)

David Eichenberg
+1 226 387 1866
David.Eichenberg@riotinto.com
Exploration Americas
Development & Technology

Contact (Français)

Christophe Hyde
+1 613 371 2429
Christophe.hyde@riotinto.com

1300 Walsh St W, Thunder Bay, Ontario, P7E 4X4, Canada **M:**+1.226.387.1866

RioTinto

Rio Tinto Exploration Canada, Inc. Registered office 1212-1175 Douglas Street, Victoria BC V8W 2E1, Canada

This email is confidential and contains personal data. It may also be privileged. If you are not the intended recipient, please notify the sender immediately and delete this message from your system without first printing or copying it. Rio Tinto's Data Privacy Standard applies to all personal data contained in this email (including any attachments).